



*Le guide*

# SOMMAIRE

1

*Restauration*

2

*Faire son  
marché*

3

*Cavistes*

4

*Activités*

5

*Le Moulin  
du Merle*

## EDITO

Aux allures de lieu de tournage, le Moulin du Merle est une villa atypique pour la région. Elle est entourée de 1,7 hectares de terre traversée par le Beuvron (affluent de l'Yonne), et comprend un potager et un jardin d'herbes aromatiques naturels.

La villa est construite sur les fondations d'un ancien moulin à eau datant de 1697. Le nom de la villa vient du « merle d'eau », un plongeur.

On peut y trouver des chats, des canards et des poules, qui apportent à l'ambiance paisible et sans coercition.

Son emplacement rural dans la vallée du Beuvron et au bord de la rivière permet l'espace et la tranquillité nécessaires pour profiter d'un moment de détente ou effectuer une tâche délicate.

Nous accueillons régulièrement des couples, des familles, des groupes d'amis, des pèlerins en route pour Santiago de Compostelle, des artistes en recherche d'inspiration...

Quel que soit l'événement (enterrement de vie de jeune fille, réunions familiales, anniversaires, lune de miel, mariage, nouvel an, Noël...), en gîte ou en chambre, le Moulin du Merle vous accueillera avec grand plaisir.

Selon nos hôtes, c'est en ce sentiment de liberté que réside la force du Moulin. On y trouve selon ses besoins soit cohésion, soit autonomie, qui font que beaucoup reviennent.



*Quelques adresses  
Bon appétit !*

## RESTAURATION

Dans un rayon de 30km

**DEUX PIÈCES CUISINE**  
A 10km  
Restauration €€ - €€€  
7 r. de la Monnaie  
58500 Clamecy  
03 86 27 25 07

**HOSTELLERIE DE LA POSTE**  
A 10km  
Restauration - Hébergement €€ - €€€  
9 Place Emile Zola  
58 500 Clamecy  
03 86 27 01 55

**ANGÉLUS**  
A 11km  
Restaurant €€-€€€  
11 Place Saint-Jean  
58 500 Clamecy  
03 86 27 33 98

**LA GONDOLA**  
A 11km  
Restaurant - Pizzeria €  
54b Route d'Auxerre  
58 500 Clamecy  
09 52 18 79 54  
06 42 29 38 83



• Pont-sur-Yonne  
• Sens  
• Joigny  
• Saint-Florentin  
• Migennes  
• Tonnerre  
• Auxerre  
• Chablis  
• Saint-Fargeau  
• Saint-Amand-en-Puysaie  
• Clamecy  
• Vézelay  
• Avallon  
• Cosne-sur-Loire  
• Varzy  
• Lormes  
• Corbigny  
• Parc Naturel Régional du Morvan  
• La Charité-sur-Loire  
• Prémery  
• Château Chinon  
• Moulines-Engilbert  
• Nevers  
• La Machine  
• Decize  
• Saint-Pierre-le-Moutier  
• Luzy

15 km  
10 mi

- Chapelle de Clamecy -  
À 11km  
Hôtellerie - Restaurant €€-€€€  
5 Place de Bethléem  
58 500 Clamecy  
03 86 27 06 21

- L'estaminet -  
À 12km  
Cuisine française €€-€€€  
Café-restaurant-chambres à louer  
58 190 Flez-Cuzy  
03 86 29 33 42

- La manse -  
À 15km  
Hotel - Restaurant €€ - €€€  
Route de Vézelay  
58 530 Dornecy

- La grange batelière -  
À 20km  
Restauration traditionnelle €€ - €€€  
Route de Clamecy  
89 480 Coulanges-sur-Yonne

- La marigny -  
À 20km  
Restauration €€ - €€€  
11 route du Tacot  
58 420 Neuilly (D34)  
03 86 26 23 92

- La mérande -  
À 23km  
Restauration  
26 Grande Rue  
58 210 Menou  
03 86 39 89 43

- Barolino -  
À 26km  
Restaurant - Pizzeria €-€€  
7 avenue Jules Renard  
58 800 Corbigny  
03 86 20 24 48



LES GASTRONOMIQUES



LES BOULANGERIES



Moulin du Merle  
Profitez d'un repas fait-maison &  
convivial en notre compagnie  
(à partir de 17.50€/personne)  
(à partir de 12€/pèlerin)



## Gastronomie

L'ASPERULE

53km

Restaurant €€-€€€

34, rue du Pont

89000 Auxerre

03 86 33 24 32

1 étoile Michelin

Gault & Millau 3 toques

RESTAURANT LE COQ HARDI

A 53km

Restaurant €€-€€€

42, avenue de la Tuilerie

58150 Pouilly-sur-Loire

03 86 39 12 99

Champérard 14/20

Sélection : 2017

AUBERGE DU POT D'ETAIN

A 60km

Restaurant €€-€€€

24, rue Bouchardat

89440 L'Isle-sur-Serein

03 86 33 88 10

Gault & Millau 2 toques

Champérard 14/20

Sélection : 2017

## Boulangeries

BOULANGERIE TANNAYSIEENNE

ANDRE LALLEMAND

A 9km

2 rue d'Enfer

58 190 Tannay

03 58 05 46 67

BOULANGERIE C. MEIGNEN


A 11km

2 rue des promenades


58 500 Clamecy

03 86 27 16 84


## AUCHAN

À 12 km - 10 min en   
Route d'Orléans  
58 500 Clamecy


## ALDI

À 12 km - 13 min en   
Avenue Saint Exupéry  
58 500 Clamecy


## E.LECLERC

À 13,5 km - 14 min en   
Avenue Saint Exupéry  
58 500 Clamecy


## U-EXPRESS

À 9 km - 10 min en   
Avenue de la Fringale  
59 190 Tannay

## B1

À 12 km - 15 min en   
Avenue de la Charité  
58 210 Varzy

## LA GRAINETERIE - MAISON CITOYENNE

À 10,5 km - 12 min en   
2 rue de la Monnaie  
58 500 Clamecy

## FAIRE SON MARCHÉ

## PRODUITS LOCAUX



Gaec du Moulin de la forêt  
Masson-Moreau  
A 12km  
Produits régionaux -  
Produits de la ferme  
1 rue du Moulin  
58 500 Surgy  
03 86 27 21 90

Fabre Jacky  
A 43km  
Produits artisanaux  
Les Michauts  
89 520 Saint Sauveur en  
Puisaye  
03 86 45 58 76  
06 15 12 05 60

Élevage des  
Morizets  
A 43km  
Poules d'ornement  
35 rte de Morizet  
89120 Charny-oree-de-  
puisaye  
03 86 62 10 87



Profitez d'une balade tout en découvrant des produits locaux, que ce soit auprès des producteurs ou sur les marchés.

### Le MARCHÉ Le weekend

Clamecy (à 10 km) : Place du 19 août et dans la halle, samedi de 8h à 13h.  
Tannay (à 9 km) : Centre ville, dimanche de 8h à 13h.  
Cosne-sur-Loire (52km) : Le mercredi & dimanche de 8h à 13h.

### Le MARCHÉ en semaine

Vézelay (à 30 km) : Centre ville, mercredi matin.  
Cosne-sur-Loire (à 52km) : Les mercredi & dimanche matins.  
Varzy (à 12 km) : Place du marché, jeudi matin.  
Châtel-Censoir (à 28 km) : Place de la Mairie, jeudi matin.  
Lormes (à 33 km) : Place de l'Hotel de Ville, jeudi matin.  
Armes (à 13 km) : Place de la Mairie, vendredi matin.  
Corbigny (à 25 km.) : Rue principale, vendredi matin.

### FROMAGERIE Champs fleuris

Disponible sur les marchés

Chateau Chinon (58)  
Moulins Engilbert (58)  
Corbigny (58)  
Decize (58)  
Autun (71)  
Lormes (58)  
Fours (58)  
Nevers, Place Carnot (58)  
Dompierre sur Besbre (03)

Le 2<sup>ème</sup> Lundi matin (foire)

Le 1<sup>er</sup> mardi matin du mois (foire)

Le 2<sup>ème</sup> mardi matin du mois (foire)

Le 3<sup>ème</sup> mardi matin du mois (foire)

Chaque mercredi & vendredi matin

Le 1<sup>er</sup> et 3<sup>ème</sup> jeudi du mois

Le 1<sup>er</sup> samedi matin du mois (foire)

Le 2<sup>ème</sup> et 4<sup>ème</sup> samedis matins du mois

Le 2<sup>ème</sup> samedi matin du mois

Les VIDES-GRENIERS sont hebdomadaires dans la région, du printemps à l'automne.

Pour découvrir les vides-greniers organisés autour du Moulin du Merle, nous vous invitons à vous renseigner sur :

[www.vide-greniers.org](http://www.vide-greniers.org)  
[www.brocabrac.fr](http://www.brocabrac.fr)

## MARCHÉS & VIDES-GRENIERS

Vous apprécierez les espaces buvette & restauration après avoir dénicher quelques trésors.

**- LES CAVES DE CLAMECY -**

A 10km

Luc Le Métayer, caviste conseil  
9 rue du Grenier à sel  
58 500 Clamecy  
03 86 24 43 26

**- DOMAINE DE SARMENTOLE COTEAUX DE TANNAY (IGP) -**

A 10km

M.Demuth Gérald - Vigneron - propriétaire - récoltant  
6 rue de Beze  
58190 Tannay  
03 86 29 38 51 - 06 87 48 27 56

**- DOMAINE JEAN-LUC HOUBLIN -**

A 42km

1 passage des Vignes  
89 580 Migé  
03 86 41 69 87 - 06 11 36 81 53

**- BOURGOGNE COULANGES -**

A 45km

Christophe Moussu - Viticulteur  
89 580 Coulanges-la-Vineuse  
03 86 41 66 46

**- POUILLY FUMÉ - LE PETIT SOUMARD**

A 50km

Yves Pabiot, Propriétaire - Récoltant  
58 150 Saint-Andelain  
03 86 39 04 80

**- DOMAINE PATRICK CHALMEAU -**

A 58km

Patrick Chalmeau - Propriétaire - Récoltant  
76 rue du Ruisseau  
89 530 Chitry  
03 86 41 43 71

**- VINS DE SANCERRE -**

A 63km

Pascal Thomas, Viticulteur  
18 300 Chavignol  
02 48 54 02 57

**- DOMAINE DANIEL CHOTARD -**

A 73km

Simon Chotard - Vigneron  
Reigny - 5 rue des Fontaines  
18 300 Crézancy en Sancerre  
02 48 79 08 12 - 06 44 32 08 52

**- DOMAINE CARLIN PINSON - SANCERRE -**

A 74km

Pascal Thomas, Viticulteur  
14 route de Neuilly  
18 300 Crézancy-en-Sancerre  
02 48 79 00 94



**CAVISTES**

# LA RÉGION BOURGOGNE- FRANCHE-COMTÉ, c'est :

**1<sup>RE</sup> RÉGION INDUSTRIELLE**  
17,3 % de l'emploi salarié de la région (matériel de transport, métallurgie, agroalimentaire, caoutchouc, matières plastiques, maroquinerie, lunetterie, industrie automobile, fabrication métallique...)

**DÉS SECTEURS D'EXCELLENCE**  
Horlogerie, bijouterie/joaillerie, lunetterie, maroquinerie

**2<sup>E</sup> RÉGION POUR SA BALANCE COMMERCIALE**  
avec 3,7 milliards d'euros en 2014 (La Bourgogne-Franche-Comté exporte plus qu'elle n'importe)

**5<sup>E</sup> RÉGION POUR SA SURFACE DE FORÊTS**  
1,74 million d'hectares

**4<sup>E</sup> RÉGION POUR L'EMPLOI AGRICOLE**  
4,5 % de l'emploi salarié

Plus de **100 AOC/AOP VITICOLES**,  
**33 GRANDS CRUS**

**6<sup>E</sup> RÉGION POUR SON EFFORT DE RECHERCHE**  
avec 5 POLES DE COMPÉTITIVITÉ  
Plastipolis (plasturgie), Vitagora (agroalimentaire), véhicule du futur (automobile), pôle des microtechniques, pôle nucléaire Bourgogne



**2,82 MILLIONS D'HABITANTS**  
(en 2013)

**47 784 KM<sup>2</sup>**

**8 DÉPARTEMENTS**  
Côte-d'Or, Doubs, Haute-Saône, Jura, Nièvre, Saône-et-Loire, Territoire-de-Belfort, Yonne.



**1,28 MILLION D'ACTIFS**  
(en 2013)



## ACTIVITÉS

### SITES

- 1 Cathédrale de Sens (89)
- 2 Chœur médiéval de Gaidon (89)
- 3 Abbaye de La Charité-sur-Loire (58)
- 4 Basilique de Vézelay (89)
- 5 Thermes de Bourbon-Lancy (71)
- 6 Basilique de Clugny (71)
- 7 Trésor de Vézelay (71)
- 8 Abbaye de Fontenay (71)
- 9 Festival Chalon dans la rue (71)
- 10 Vallée de Brenne
- 11 Pôle de la performance automobile (58)
- 12 MétalValley prototypage (71)
- 13 Les Climats de Bourgogne (21)
- 14 Industrie métallurgique (71)
- 15 Forêt domaniale de Châtillon-sur-Seine (21)
- 16 Fabrication de pièces automobiles (71)
- 17 Production d'électroménager (21)
- 18 Abbaye de Clugny (71)
- 19 Industrie pharmaceutique (21)
- 20 Vache mabilonnée (25)
- 21 Saline royale d'Arc-et-Senans (25)
- 22 Pays des lacs (38)
- 23 Lurelaine (38)
- 24 Chapelle Notre-Dame-du-Haut à Pontarlier (70)
- 25 Maison des Villes Doubs (70)
- 26 Euroclimats de Belfort (90)
- 27 Cité de Besançon (25)
- 28 Industrie automobile (25)
- 29 Saucisse de Mortaux (25)
- 30 Comté
- 31 Production de matériel ferroviaire (90)
- 32 Industrie chimique (25)
- 33 Carrières de Fougerolles (70)
- 34 Platanyle (38)
- 35 Microtechnique (25)
- 36 Musée Comtal à Genève (25)
- 37 Sports d'hiver

Source : CCI Bourgogne - CCI Franche-Comté - INSEE  
www.bourgognefranche-comte.fr

Pour courts ou longs séjours, découvrez ici les activités à faire dans la région. A effectuer en famille, entre amis, en solitaire, ou en couple, vous y trouverez de quoi satisfaire vos envies. Vélo, balade, randonnée, baignade, pêche, musées, châteaux, restaurants, fermes, dégustation de vin ou produits locaux, marchés, accrobranche, canoë kayak... Il y en a pour tous les goûts !

Variant selon les saisons, nous vous invitons à vérifier auprès des prestataires, quels qu'ils soient (restaurants, musées, châteaux, fermes, parc de loisirs...), pour connaître les activités proposées, les dates et horaires d'ouverture afin de vous éviter tout désagrément !





## CANOË KAYAK

**AVALLON MORVAN CANOË KAYAK (AMCK)** (à 32km)  
Rue du Gravier, 89450 Saint-Père  
03 86 33 35 64  
www.amck.org  
@amcksaintpere

### AB LOISIRS (à 32km)

Un parc aux multiples activités : accrobranche, spéléo, canoë kayak, VTT, paint ball, montgolfière... Parmi toutes les activités proposées, trouvez celle qui vous correspond.  
Rue gravier, 89450 Saint-Père  
+33 3 86 33 38 38 - contact@abloisirs.com  
www.abloisirs.com

Variant selon les saisons, nous vous invitons à contacter les prestataires pour connaître les activités proposées ainsi que les horaires d'ouverture.

## ACTIVITÉS

## RANDONNÉE

[WWW.VISORANDO.COM](http://WWW.VISORANDO.COM)

Les chemins pour les randonneurs sont très nombreux, à commencer par le Morvan.  
Un site pour vous informer des chemins de randonnées dans la région.  
Difficulté, durée, distance, itinéraire...  
Les possibilités sont toutes aussi nombreuses pour les cyclistes.

## PÊCHE

Muni d'un permis pêche et d'une canne à pêche, installez-vous et pêchez en toute tranquillité aux abords d'un lac, d'une rivière, ou pourquoi pas au Moulin du Merle ?

## BAIGNADE

### Dans la Nièvre

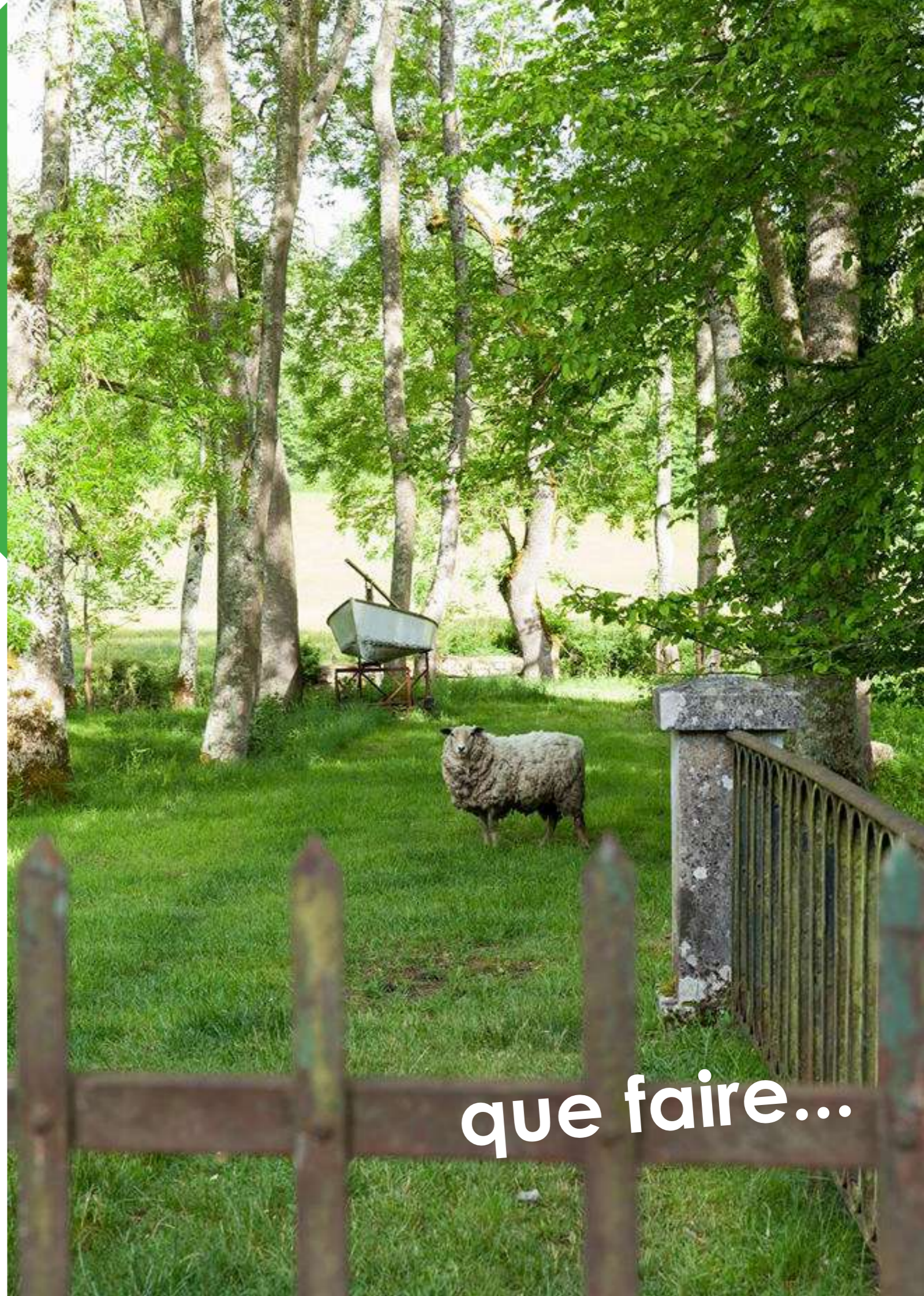
- . Lac étang du Moulin Naudin, Varzy (à 13km)
- . Lac étang du Merle, Crux-la-Ville (à 28km)
- . Lac - Plage de Vitry-Laché (à 28km)
- . Etangs de Vaux et de la Baye, La Collancelle, (à 32km)
- . Lac étang des Prés de la ville, Prémery (à 34km)
- . Lac étang du Moulin du Bois, Lormes (à 40km)
- . Lac étang de la Chenaie, Montapas (à 48km)

### Dans l'Yonne

- . Plage de rivière à Coulanges-sur-Yonne (à 20km)
- . Plage de rivière à Chatel-Censoir (à 28km)
- . Plage de rivière à Merry-sur-Yonne (à 31km)
- . Plage de rivière à Mailly-la-Ville (à 37km)
- . Lac de Chastellux (à 43km)
- . Plage de rivière à Bazarnes (à 43km)
- . Plage de rivière à Bessy-sur-Cure (à 44km)
- . Plage de rivière Vermenton - Les Coullemières (à 48km)
- . Plage de rivière Le bout du pont @Cravant (à 48km)
- . Lac Saint-Fargeau Calanque (à 49km)



que faire...





*Eglise Notre-Dame de Bethléem*

Au Moyen Âge, après la disparition du royaume latin de Jérusalem, l'évêque de Bethléem se réfugia sur ses terres à Clamecy. Après lui, 50 évêques de Bethléem se succédèrent à Clamecy jusqu'à la Révolution.



*Collégiale Saint-Martin @Clamecy*

Construite vers 1215, peu de temps après la charte d'affranchissement accordée à Clamecy par le comte Hervé de Nevers.

La façade est de Pierre Cuvé, maître-tailleur de pierre, dit Bât-Le-Duc, a péri écrasé sous un bloc de pierre.



*Musée d'Art & d'Histoire*

Installé dans dans la maison natale de Romain Rolland, ce qui lui confère le label de Maison des Illustres.



*Domaine viticole Sarmentale*

Découvrez & dégustez des vins de la région chez un viticulteur passionné, M.Demuth Gérald  
6 rue de Beze  
58190 Tannay  
03 86 29 38 51  
06 87 48 27 56



*@Vézelay  
Basilique Sainte Madeleine  
+ Musée Zervas  
+ Maison Jules Roy...*



*@Bazoches  
Chateau de Bazoches  
+ Eglise St-Hilaire*

C'est au château de Bazoches, sa propriété familiale, que Vauban travailla sur ses travaux d'amélioration des systèmes de défense et d'attaque des fortifications.

Au passage, profitez-en pour visiter l'église Saint-Hilaire, Monument Historique !



*Chateau et Jardin @Corbelin*

Daté du XVI<sup>e</sup> siècle, il résume l'histoire économique et sociale de la Nièvre par son haut fourneau en ruines et son port de flottage du bois. Label Jardin Remarquable.  
+33 (0)6 67 78 60 37



*Musée Auguste Grasset @Varzy*

Trois niveaux à découvrir qui illustrent un "cabinet d'amateur" d'une grande richesse.  
+33 (0)3 86 29 43 73



*Circuit randonnée pedestre @Grenais*

Le circuit de Grenais à La Roche (3h20 - 12km). Plus d'informations à voir et télécharger sur [www.visorando.com](http://www.visorando.com).



*Abbaye @Corbigny*

Monument historique qui s'élève au coeur de la ville depuis 1754.

**dans un rayon de 30km**

# INCONTOURNABLE VÉZELAY



Au XII<sup>e</sup> siècle, Bernard de Clairvaux lance à Vézelay un appel à la deuxième croisade. Abritant les reliques de Sainte Madeleine, le village devient une grande étape spirituelle sur les chemins de Saint-Jacques de Compostelle.

A son apogée, Vézelay compte alors près de 10 000 habitants et pèlerins venus de toute l'Europe.

Le déclin arrive toutefois rapidement. Ruinée par la guerre de Cent Ans, la ville est encore affaiblie par les guerres de religion. Après avoir servi de carrière de pierres après la Révolution, la basilique est sauvée de justesse par Prosper Mérimée.

Accrochées aux flancs de la colline, les belles maisons médiévales se succèdent le long de la rue principale.

Romain Rolland, Max-Pol-Fouchet, Georges Bataille, Jules Roy... Ces hommes de lettres y ont séjourné.

A mi-pente, le musée Zervos d'art moderne fondé par Christian Zervos, fondateur de la célèbre revue des Cahiers d'Art. L'endroit abrite les œuvres de Calder, Miro ou encore Max Ernst.

La basilique Sainte-Marie-Madeleine, classée au Patrimoine mondial de l'Unesco, a été restaurée par Viollet-le-Duc. Découvrez le narthex de la basilique avant d'entrer dans la lumière de la grande nef.

A deux pas de la basilique, le Clos du Couvent propose aux visiteurs ses vastes jardins en terrasse, ainsi que le bureau de Jules Roy laissé en l'état au 1<sup>er</sup> étage. La Maison Jules Roy est d'ailleurs devenue lieu de résidence pour écrivains et chercheurs.



## LE PÈLERINAGE DE COMPOSTELLE

Le pèlerinage de Saint-Jacques-de-Compostelle ( Santiago de Compostela ) ou pèlerinage de Compostelle est un pèlerinage catholique dont le but est d'atteindre le tombeau attribué à l'apôtre saint Jacques le Majeur, situé dans la crypte de la cathédrale de Saint-Jacques-de-Compostelle en Galice (Espagne). C'est un « **Chemin semé de nombreuses démonstrations de ferveur, de pénitence, d'hospitalité, d'art et de culture, qui nous parle de manière éloquente des racines spirituelles du Vieux Continent** », Benoit XVI.

Créé et instauré après l'invention des reliques de Jacques de Zébédée au début du IX<sup>e</sup> siècle, le pèlerinage de Compostelle devient à partir du XI<sup>e</sup> siècle un grand pèlerinage de la Chrétienté médiévale. Mais c'est seulement après la prise de Grenade en 1492, sous le règne de Ferdinand d'Aragon et d'Isabelle la Catholique, que **le pape Alexandre VI déclare officiellement Saint-Jacques-de-Compostelle lieu d'un des « trois grands pèlerinages de la Chrétienté »**, avec ceux de Jérusalem et de Rome.

C'est à partir de 1882, avec l'impression du dernier Livre du Codex Calixtinus, recueil composé au XII<sup>e</sup> siècle, que s'est répandue la notion de chemins de pèlerinage. **En France, il existe 4 chemins au départ de Paris, Vézelay, Puy & Arles.** Très sommairement décrits, ces chemins sont désignés par les noms des villes qu'ils traversent.

**La coquille saint Jacques est le symbole des pèlerins** de saint Jacques de Compostelle. A l'origine, ces coquilles étaient ramassées par les pèlerins comme preuve de leur périple ou simplement comme souvenir. C'est ainsi que la coquille est devenue symbolique.

Les chemins de Compostelle, qui correspondent à plusieurs itinéraires en Espagne et en France, ont été **déclarés en 1987 « Premier itinéraire culturel » par le Conseil de l'Europe.** Depuis 2013, les chemins de Compostelle attirent plus de 200 000 pèlerins chaque année, avec un taux de croissance de plus de 10 % par an.



## ACTIVITÉS

# 7 CHOSES À FAIRE

## LE TEMPS D'UN WEEKEND...



1

Votre samedi ? A 32km du Moulin du Merle, AB Loisirs, un parc aux activités multiples. Accrobranche, spéléo, canoë kayak... trouvez l'activité qui vous correspond.

Rue gravier, 89450 Saint-Père  
+33 3 86 33 38 38 - contact@abloisirs.com  
www.abloisirs.com

2

Profitez d'être dans le Morvan pour faire un pique-nique dans un coin isolé aux abords de la Cure.

3

Un tour des cavistes et des producteurs locaux pour déguster les produits du terroir.

4

Vézelay, point de départ de l'un des 4 chemins de Compostelle et sa basilique Sainte Marie-Madeleine. Une balade au coeur d'une ancienne cité médiévale, en plus du musée Zervos, ancienne maison de Romain Rolland, ainsi que la maison de Jules Roy pour agrémenter votre visite.

5

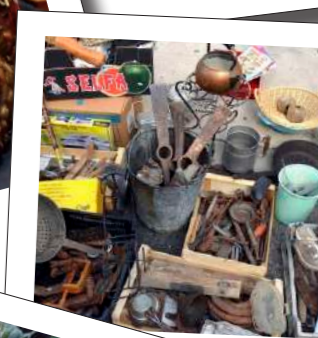
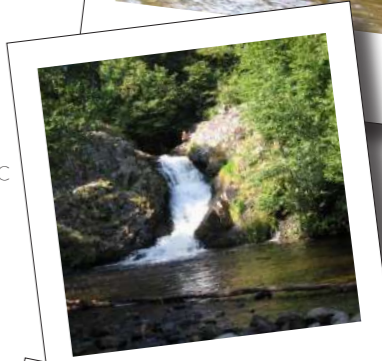
Finissez votre journée autour d'un verre et d'un repas traditionnel dans la région.

6

Dimanche !? Une chasse aux trésors ? En été, les vides-greniers sont très fréquents le dimanche et jours fériés. Un coin buvette et restauration vous sont généralement proposés, un petit plus pour votre promenade.

7

Pour la fin, profitez du cadre pittoresque du Moulin. Baignade, pique-nique, détente, pétanque, ping pong...



# what else ?



Feu de  
Saint-Jean

Concert, restauration, buvette et ambiance conviviale, rejoignez-nous le temps d'une soirée afin de célébrer la fête de Saint Jean.

La fête de la Saint-Jean, traditionnellement accompagnée de grands feux de joie, est la fête de Jean-le-Baptiste, le 24 juin. Elle permet de célébrer l'arrivée de l'été.

Le solstice d'été est fêté depuis longtemps. L'origine de cet événement est lié au culte du soleil. Les feux de solstices étaient à l'origine des fêtes païennes. L'église catholique a ensuite christianisé la pratique païenne, selon sa politique traditionnelle.



Méchaoui

Célébrées chaque été, les dates varient cependant d'une année à l'autre. N'hésitez donc pas à nous solliciter pour connaître les programmations. Vous pouvez également consulter la page Facebook du - Comité des fêtes de St Germain des bois 58 - pour avoir plus de renseignements.

## FÊTES ANNUELLES



Proche du Morvan, les activités ne manquent pas : vélo, randonnées pédestre, bateau, baignade, pêche... Pour un pique-nique au bord du lac, nous vous conseillons le lac de Pannecière ou le lac des Settons, en plein coeur du Morvan. Si l'envie vous prend, vous pourrez même y trouver le site archéologique de Bibracte, situé à 1h30 de route du Moulin.

La culture urbaine n'est pas lointaine : Auxerre, Nevers, Avallon, Bourges, Dijon, Beaune et même Paris peuvent constituer une excursion d'une journée, en voiture ou en train. La Bourgogne habite de nombreux musées, châteaux, et moulins, qui pourront satisfaire petits et grands.



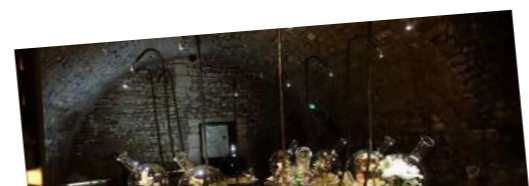
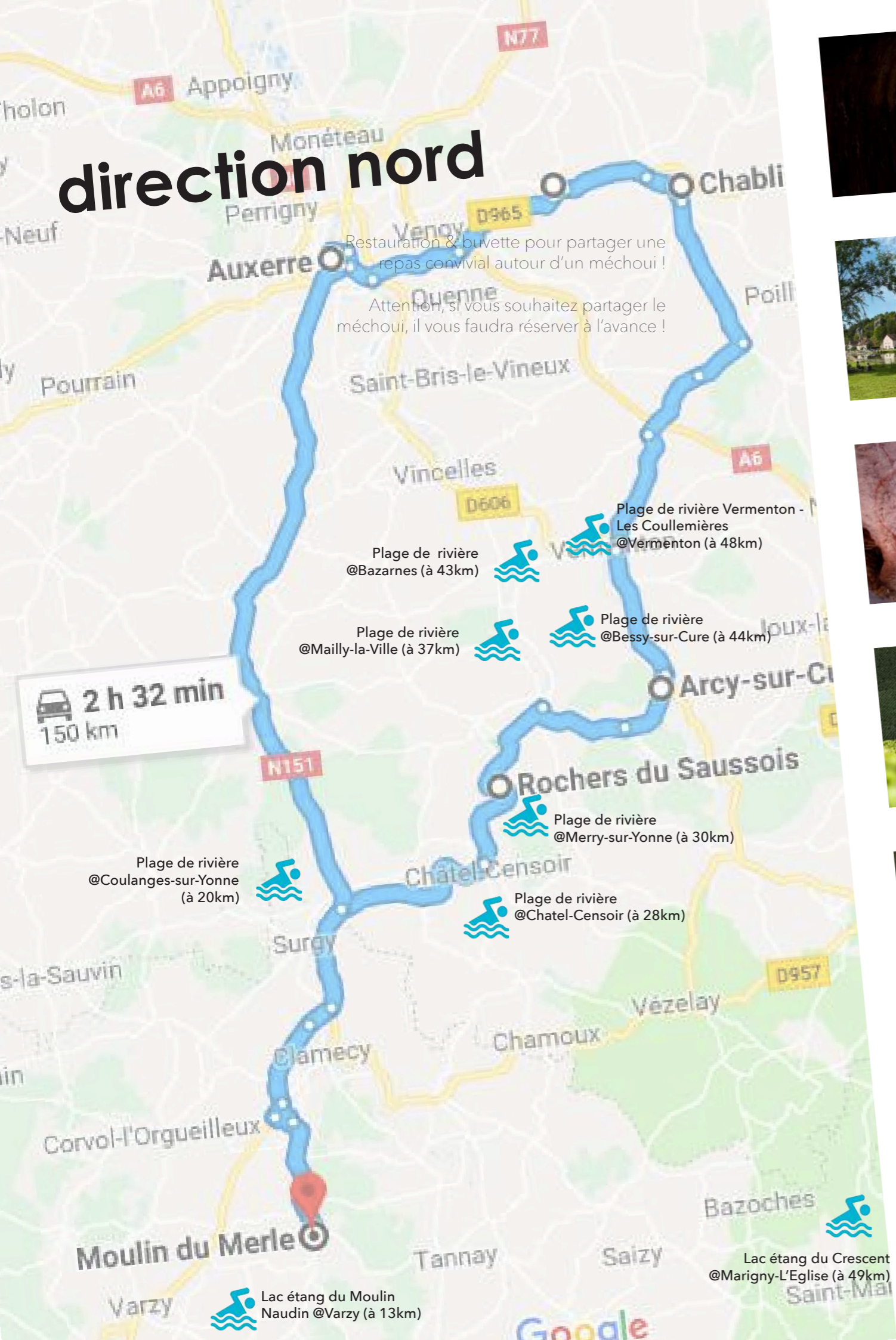
Outre le merle d'eau (qui se nourrit de plantes aquatiques), on peut apercevoir parfois un martin-pêcheur plonger dans le Beuvron, pour ressortir aussitôt avec un petit poisson dans son bec. Au printemps et en Automne, la Nièvre voit passer la migration d'un grand nombre de grues, dont le vous ne risquez pas d'oublier facilement le « chant » si spécifique.



Le Moulin se situe au centre d'une région viticole, avec à proximité Sancerre, Pouilly-sur-Loire, Irancy Tannay et le coteau d'Auxerre. Un peu plus loin on peut trouver les célèbres Hospices de Beaune, le Chablis ou encore la Champagne.



# direction nord



## Les Rochers du Saussois @Merry-sur-Yonne

Escalade ou simple promenade, surplombant l'Yonne et le Canal du Nivernais se dressent ces rochers, véritable musée pour les grimpeurs. On y a en effet retrouvé des vestiges d'encastrement de poutres datant du Moyen-Age et les nombreuses voies d'escalade ont été ouvertes ou parcourues par les grands noms de l'alpinisme. Ces rochers calcaires sont formés par l'érosion karstique et ont une stratification oblique. Profitez-en pour piquer une tête à la plage de rivière de Merry-sur-Yonne !

## Les grottes d'Arcy-sur-Cure @Arcy-sur-Cure +33 (0)3 86 81 90 63

Une occupation humaine sur plus de 300 000 ans... du Moustérien au Néolithique en passant par l'Aurignacien et le Magdalénien. L'ensemble des 14 grottes et abris sous-roches d'Arcy-sur-Cure est constitué d'un réseau karstique de belle taille, creusé dans un massif calcaire du Mésozoïque par la Cure. Deux de ces grottes ont la particularité de présenter de l'art pariétal, actuellement unique dans la région de Bourgogne.

## @Chablis

Chablis, connue pour son vignoble et ses vins, la ville saura également vous charmer. Vous pourrez, au fil de votre balade, y découvrir quelques bâtisses à l'architecture remarquable. La région se prête également à la randonnée, pour les amateurs de marche ou les personnes en quête d'une simple promenade aux abords des vignes.

## Musée de la Vigne & du Tire-bouchon @Beines +33 (0)3 86 42 43 76

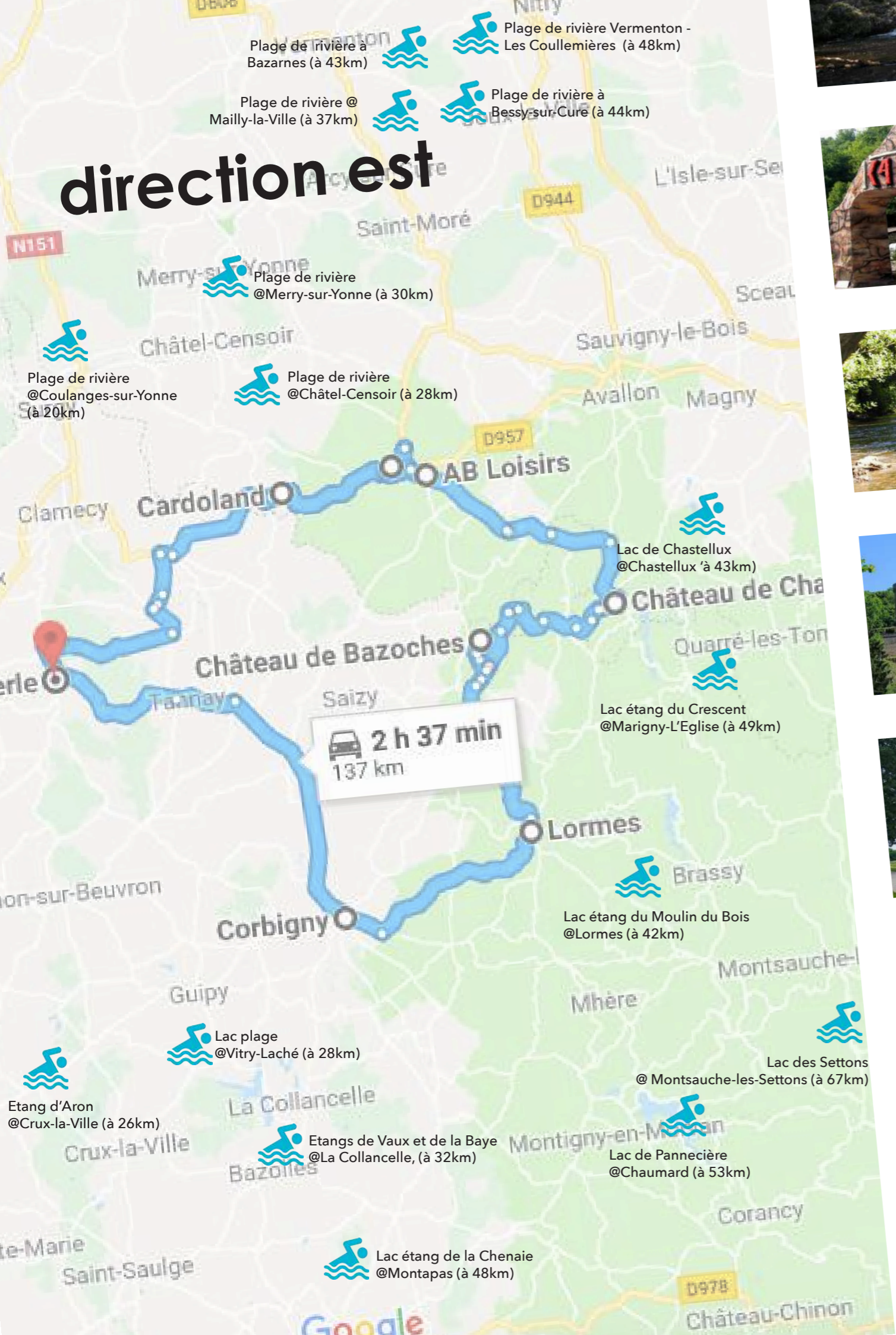
Alain Geoffroy, vigneron du Chablisien, a réuni une collection d'outils anciens du vigneron et de tire-bouchons de toutes origines. Ce collectionneur passionné propose la découverte de tous ces objets, il a créé pour cela son Musée de la Vigne et du Tire-bouchon.

C'est au sein même du Domaine Alain GEOFFROY, proche du caveau traditionnel, que sont exposés plus de 1500 tire-bouchons et de nombreux outils anciens auxquels le viticulteur a su redonner vie.

## @Auxerre

La ville offre aux touristes un patrimoine historique médiéval et de la Renaissance. Reconnue ville d'art et d'histoire depuis 1995, Auxerre possède 35 monuments historiques inscrits ou classés, et trois musées labellisés Musées de France.

# direction est



Plage de rivière à Bazarnes (à 43km)

Plage de rivière Vermenton - Les Coulemières (à 48km)

Plage de rivière @ Mailly-la-Ville (à 37km)

Plage de rivière à Bessy-sur-Cure (à 44km)

Plage de rivière @Merry-sur-Yonne (à 30km)

Plage de rivière @Châtel-Censoir (à 28km)

Plage de rivière @Coulanges-sur-Yonne (à 20km)

Lac de Chastellux @Chastellux (à 43km)

Lac étang du Crescent @Marigny-L'Église (à 49km)

Lac étang du Moulin du Bois @Lormes (à 42km)

Lac plage @Vitry-Laché (à 28km)

Etangs de Vaux et de la Baye @La Collancelle, (à 32km)

Lac de Pannetière @Chaumard (à 53km)

Lac étang de la Chenaie @Montapas (à 48km)



**CardoLand @Chamoux +33 (0)3 86 33 28 33**  
Partez sur les traces des dinosaures. Sur 10 ha, l'artiste plasticien Cardo a sculpté une faune pour toujours disparue en grande nature. Dinosaures, tigres à dents de sabre, ours des cavernes,... Les enfants apprécieront le champ de fouilles reconstitué ainsi que l'aire de jeux préhistoriques.

**AB Loisirs @Saint-Père +33 (0)3 86 33 38 38**  
Un parc aux multiples activités : accrobranche, spéléo, canoë kayak, VTT, paint ball, montgolfière... Rue gravier, 89450 Saint-Père  
contact@abloisirs.com - www.abloisirs.com

**Avallon Morvan Canoë Kayak (AMCK) @Saint-Père +33 (0)3 86 33 35 64**  
Rue du Gravier, 89450 Saint-Père  
www.amck.org - @amcksaintpere

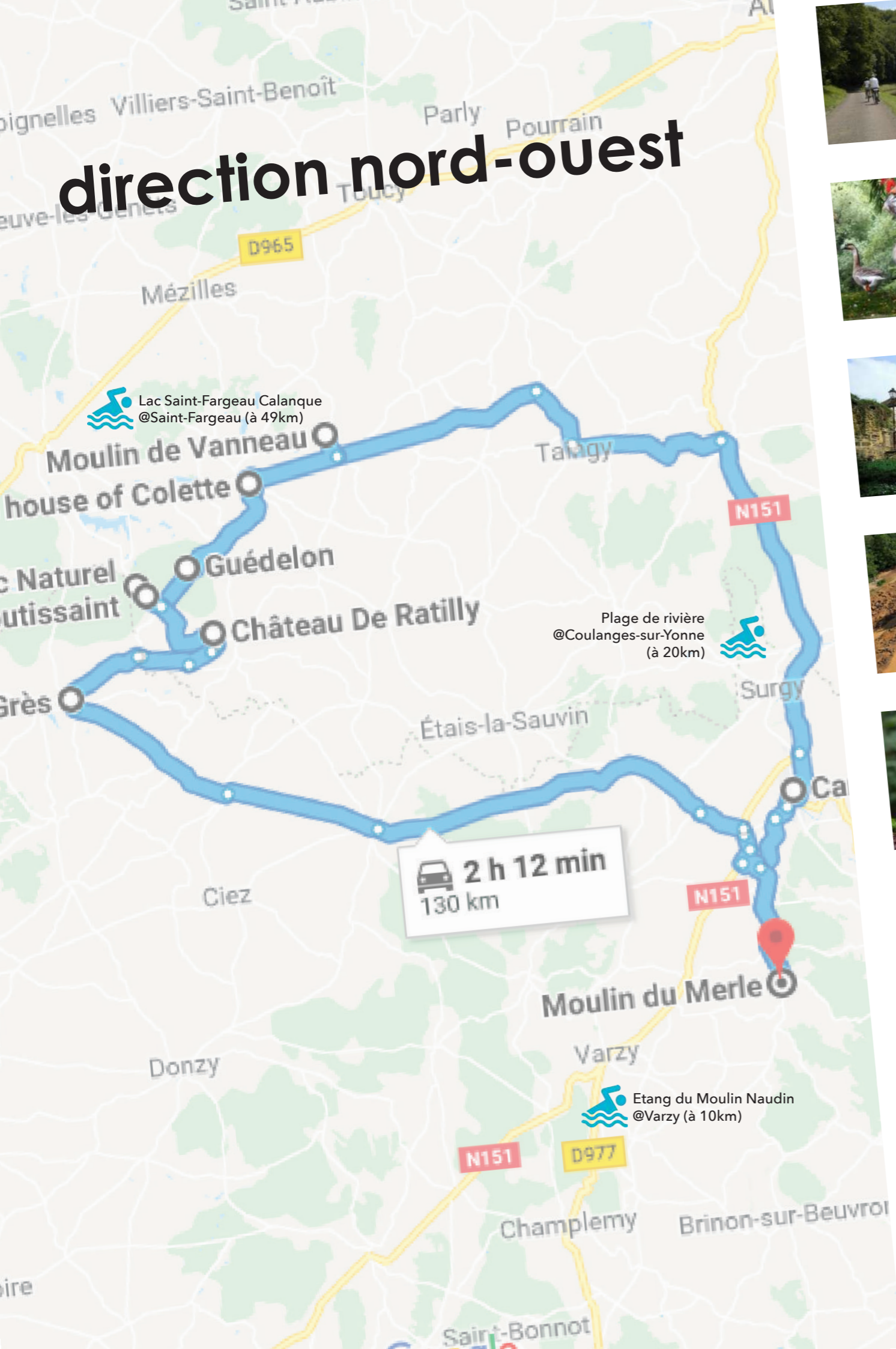
**Château de Chastellux @Chastellux-sur-Cure +33 (0)6 76 75 83 71**  
Edifice des XI<sup>e</sup>, XIII<sup>e</sup>, XV<sup>e</sup> et XIX<sup>e</sup> siècles, ce château est toujours habité par la famille qui l'a construit, fait rarissime en France. L'édification des parties les plus anciennes encore existantes - tour Saint-Jean - remonte à l'an 1080 environ. Le château est inscrit Monument Historique.

**Château de Bazoches @Bazoches +33 (0)3 86 22 10 22**  
C'est au château de Bazoches, sa propriété familiale, que Vauban travailla avec ses ingénieurs (nom qui servit à forger le terme de génie, arme créée par Vauban). Vauban s'attela à ses travaux d'améliorations des systèmes de défense et d'attaque des fortifications.

**Eglise Saint-Hilaire @Bazoches**  
En 1804, on retrouve une boîte en plomb contenant le cœur de Vauban scellé sous l'autel de l'église. Napoléon l'ayant toujours admiré, il décide de lui rendre un hommage solennel en transférant son cœur aux Invalides à Paris le 14 octobre 1808. Cette église fait l'objet d'une inscription au titre des Monuments Historiques depuis 1984.

**Abbaye de Corbigny @Corbigny**  
Ne manquez pas la découverte de l'Abbaye qui s'élève de toute sa hauteur au cœur de la ville depuis 1754. Les curieux, artistes ou amoureux d'histoire vont être charmés par cet édifice classé Monument Historique.

direction nord-ouest



**Canal du Nivernais +33 (0)3 86 36 39 80**

A vélo ou en bateau, parcourez le Canal du Nivernais et ses 5 escales : Vignoble, Villages, Flottage, Nature, & Confluence. De Decize à Auxerre, partez à la rencontre de son histoire, ses vignobles et ses villages pittoresques.  
[www.canal-du-nivernais.com](http://www.canal-du-nivernais.com) ou [www.nievre-tourisme.com](http://www.nievre-tourisme.com)

**Moulin de Vanneau @ Saints-en-Puisaye +33 (0)3 86 45 59 80 / +33 (0)6 43 05 36 20**

Le Moulin de Vanneau propose un écomusée à visiter, des repas bios et locaux à déguster, et une ferme d'animation s'étendant sur plus de 25 ha où vivent de nombreux animaux en liberté ; chevaux, vaches, cochons, chèvres, moutons, chiens, chats, lapins... ainsi que tous les animaux de basse cour.

**La Maison De Colette @Saint-Sauveur en Puisaye +33 (0)3 86 44 44 05 / +33 (0)3 86 45 66 20**

L'un des plus grands écrivains français, elle fut également un exemple dans l'émancipation et la libération de la femme au XX<sup>e</sup> siècle. Gabrielle Colette a acquis auprès de sa mère cet art de percevoir le monde à travers tous les sens qui deviendront les marques d'un style unique dans l'histoire de la littérature.

**Château de Guédelon @Treigny +33 (0)3 86 45 66 66**

Chantier médiéval de Guédelon, château-fort en construction dans le respect des techniques et matériaux du XIII<sup>e</sup> siècle, au coeur d'une ancienne carrière boisée.

**Parc naturel du Boutissaint @Treigny +33 (0)3 86 74 07 08**

Au cœur de la Puisaye, pour voir et découvrir des animaux vivants en liberté dans leur milieu naturel. 400 animaux en liberté sur 400 hectares.

Les chemins de randonnées sont nombreux dans le coin. Nous vous invitons à visiter [www.visorando.com](http://www.visorando.com) pour les découvrir.

**Parc Nature Adventure du Bois de la Folie @Treigny +33 (0)3 86 74 70 36**

Fan(s) d'accrobranche ? 11 parcours dans les arbres à découvrir, plus de 145 ateliers et 25 tyroliennes (1500m au total) vous attendent pour partager en famille ou entre amis des souvenirs acrobatiques.

**Chateau de Ratilly @Treigny +33 (0)3 86 74 79 54**

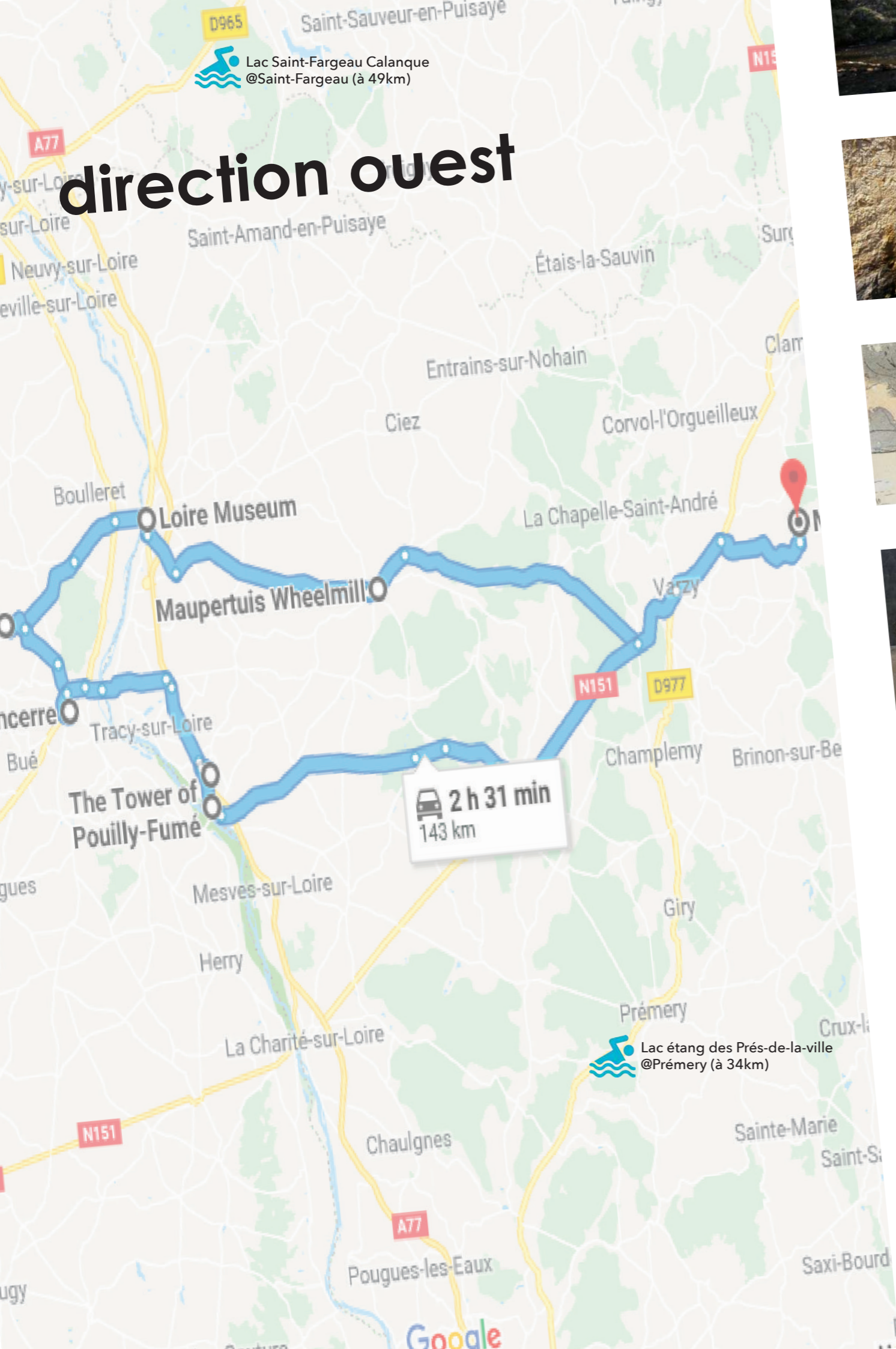
Située en Puisaye, c'est une terre idéale pour les potiers qui y exploitent l'argile blanche et rouge. Le chateau de Ratilly est un lieu historique daté du XII<sup>e</sup> siècle, transformé en atelier de poterie et un centre d'art.

**Musée du Grès @Saint-Amand-en-Puisaye +33 (0)3 86 39 63 72**

Dans plusieurs salles du château Renaissance, le Musée du Grès retrace, à l'aide d'une riche collection, cinq siècles d'histoire potière. Collection de grès anciens utilitaires, Jean Carriès et ses suivants, céramiques contemporaines, expositions temporaires.



direction ouest



**Moulin de Maupertuis @Donzy +33 (0)3 86 39 39 46**  
Les origines du moulin semble remonter à la fin du XIV<sup>e</sup>. Au début du XX<sup>e</sup>, il s'agit d'une petite minoterie qui ne cessera d'être modernisée jusqu'au début des années 50. Le moulin fermera définitivement ses portes en 1961 avec Paul Carrouée, dernier meunier de Maupertuis.  
En 1989, avec l'aide de partenaires (Ministère de la Culture, Fondation « Pays de France » du Crédit Agricole, Office du Tourisme de Donzy, FOL, CAMOSINE), l'Association Culturelle du Donziais achète le moulin pour le sauvegarder et le transformer en écomusée.

**Musée de la Loire @Cosne-sur-Loire +33 (0)3 86 26 71 02**  
Partez à la découverte de collections riches et variées présentées au cœur d'un monument historique : l'ancien couvent des Augustins, inscrit à l'inventaire supplémentaire des monuments historiques.

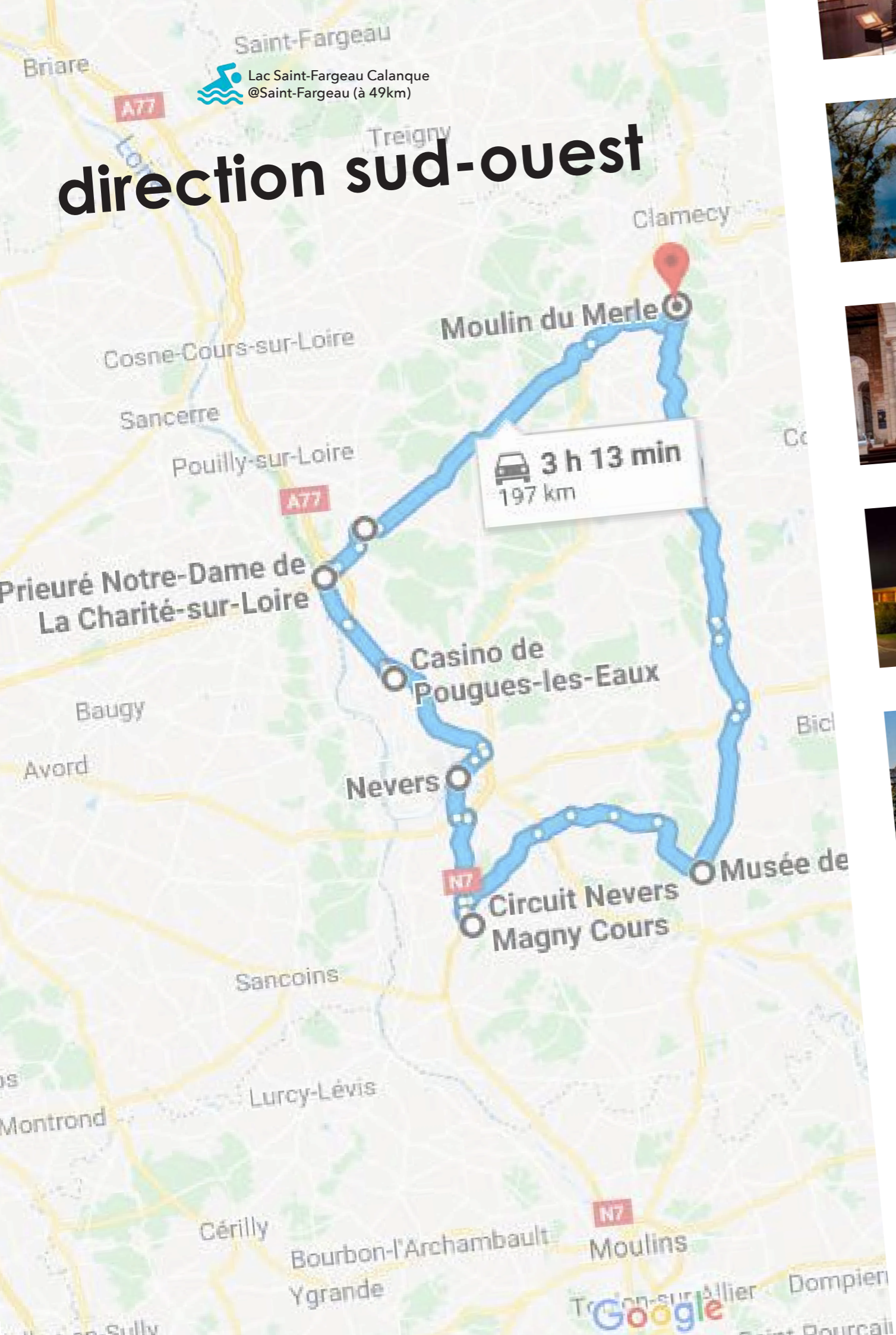
**Ferme de Saint-Louis @ Chavignol +33 (0)2 48 79 31 66**  
160 chèvres alpines chamoisées, une quarantaine de chevrettes, 4,5 hectares de vignes, sans oublier les pâturages et les champs. Si vous aimez les crottins de chèvre, c'est incontournable. Le domaine produit également des Sancerre blanc, rouge, et rosé, produits, mis en bouteille et vendus sur place.

**Maison des Sancerre @Sancerre +33 (0)2 48 54 11 35**  
Découvrez la passion des vignerons pour leur métier, leurs vins, leurs terroirs et leur région à travers une scénographie La découverte se termine par un verre de Sancerre, inclus dans la visite. L'exploration peut se poursuivre par une dégustation de vins issus de différents terroirs de Sancerre, les trois couleurs... hie unique et des animations ludiques appréciées à tous les âges.

**Domaine de Ladoucette Chateau du Nozet @Pouilly-sur-Loire +33 (0)3 86 39 18 33**  
Depuis la fin du XVIII<sup>e</sup> siècle, la famille des Comtes Lafond possède le plus important et le plus réputé des vignobles de Pouilly Fumé. Le Baron Patrick de Ladoucette, arrière petit fils des Comtes Lafond, a perpétué cette tradition de très grande qualité et produit ce grand vin blanc de Ladoucette, référence mondiale des sauvignons.

**Tour du Pouilly Fumé @Pouilly-sur-Loire +33 (0)3 86 24 04 70**  
Voir, écouter, ressentir, partager...  
Découvrez une scénographie inventive pour mieux comprendre la vigne, le travail des vignerons et les secrets du Pouilly Fumé.

# direction sud-ouest



Lac Saint-Fargeau Calanque  
@Saint-Fargeau (à 49km)



**Château de Passy-les-Tours @Varenne-lès-Narcy**  
Passées dans l'oubli depuis plus de quatre siècles, elles furent au cœur des tourmentes de la Guerre d@e Cent Ans grâce au célèbre routier Perrinet Gressart qui en fit un bastion avancé de la défense de la Charité-sur-Loire.



**@La Charité-sur-Loire**  
Entourée de remparts, la ville médiévale est réputée pour son prieuré bénédictin Notre-Dame. Fondé en 1059, ce monastère clunisien remarquable témoignage de l'art roman bourguignon. Elle était, au Moyen Âge, la seconde plus grande église de France, après celle de Cluny III.



**Casino @ Pougues-les-Eaux - +33 (0)3 86 90 17 00**  
Dans un cadre de verdure et de calme, le casino vous invite à découvrir ses activités et loisirs : machines à sous, roulette anglaise, black jack, et bien d'autres jeux ; avec terrasse au bord de l'eau, bars, concerts et spectacles et animations.



**@Nevers**  
Dotée d'un patrimoine historique remarquable, d'un important en-semble patrimonial médiéval, de la Renaissance et contemporain, la ville est affiliée au réseau national des villes d'art et d'histoire.



**Circuit Nevers Magny-Cours @Magny-Cours - +33 (0)3 86 21 80 00**  
Il comprend trois circuits : la piste Grand Prix, la piste Club et la piste de karting, ainsi qu'un terrain de mini-golf.



**Musée de la Mine @ La Machine - +33 (0)3 86 50 91 08**  
Descendez dans une mine fermée depuis 1974 et découvrez de manière éducative et ludique comment la ville vivait de l'exploitation du charbon pendant près de 200 ans.

# LE MOULIN DU MERLE



Le dortoir



La chambre de bonne



Salle à manger



Chambre du soleil



La chambre de roses



Le salon



Salle de bain



La cuisine



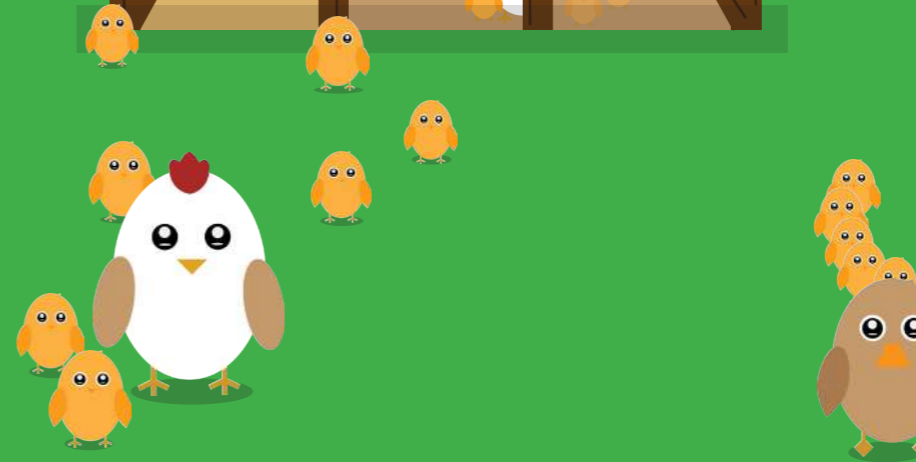
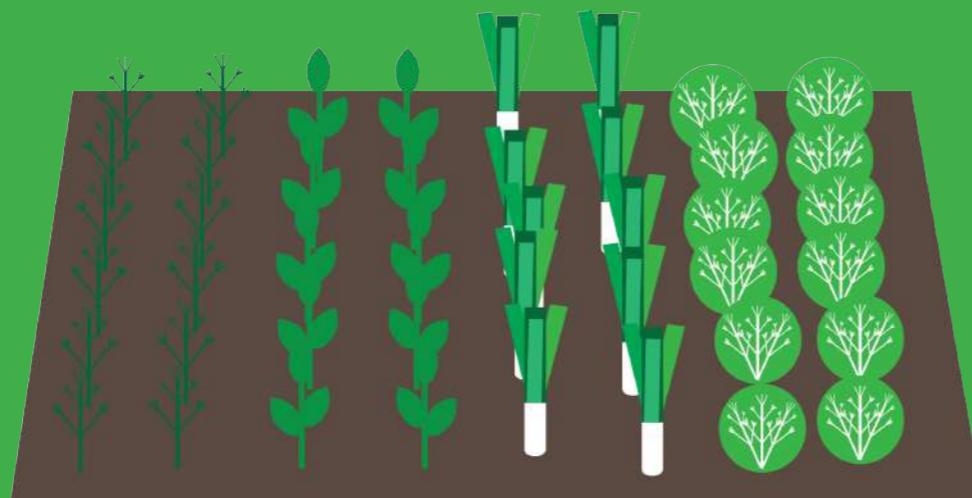
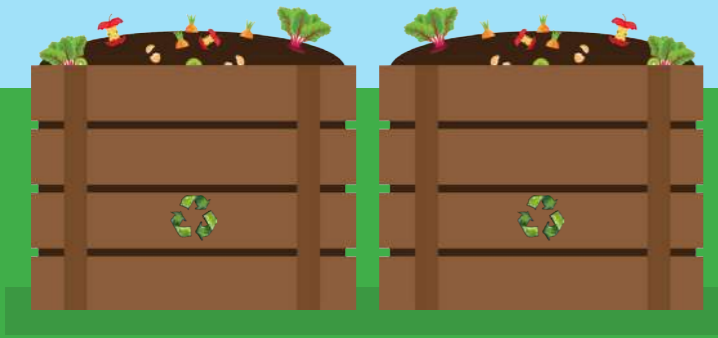
Salle à manger



les lieux 



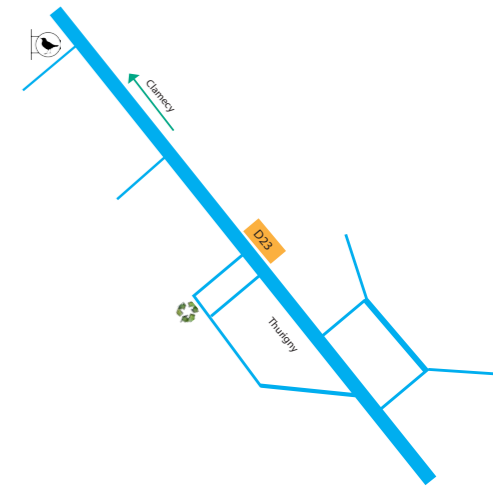
# RECYCLAGE & VALORISATION DES DÉCHETS



Bienvenue au  
Moulin du Merle !

La gestion des déchets ?  
Le recyclage, autant que faire se  
peut !

En effet, nous accordons une  
grande importance au tri et nous  
vous invitons à faire de même,  
aussi bien par respect envers  
les habitudes de la maisonnée,  
que pour l'environnement.



Vous trouverez des bacs  
destinés à cet effet dans la  
cuisine.

Si au gré d'une balade vous  
passez par Thurigny, à 1km du  
Moulin, vous pouvez également  
y déposer les consommables à  
recycler.

Pour les périssables, vous  
pouvez les laisser au frigo ou  
sur la table. Ces aliments iront  
au compost ou aux poules qui  
en raffolent.

Merci pour ce geste écolo !

Grâce à leur geste de tri, 65 millions de Français ont permis en 2016 le recyclage de **3.334 millions de tonnes** d'emballages ménagers. Cela représente l'équivalent de 2.1 millions de tonne de CO<sub>2</sub> évitées.

**68%, c'est le taux de recyclage** des emballages ménagers en 2016. Les performances varient par matériau :

- . Acier : 120 %
- . Aluminium : 43 %
- . Bouteilles & flacons plastiques : 56 %
- . Briques Alimentaires : 51%
- . Papier/carton : 65 %
- . Verre : 86 %.

## COMPOST RAPIDE & POUR LES POULES

- . ÉPLUCHURES DE FRUITS & LÉGUMES (SAUF POMMES DE TERRE, AGRUMES & BANANES)
- . THÉ EN VRAC
- . PAIN, FROMAGES
- . FLEURS FANÉES
- . MARC DE CAFÉ ET FILTRES
- . PLANTES VERTES
- . COQUILLES D'ŒUFS
- . FRUITS À COQUES (COQUES INCLUSES)
- . DÉCHETS CARNÉS (DÉSOSÉS)

## VERRE ALIMENTAIRE

- . BOUTEILLES
- . BOCAUX
- . POTS EN VERRE
- . VAISSELLE EN VERRE, ...

## PAPIER & CARTON

- . PAPIER
- . ENVELOPPES (SANS ENCART PLASTIQUE)
- . MAGAZINES, REVUES
- . JOURNAUX
- . EMBALLAGES PAPIER & CARTON, ...

## COMPOST LENT (SAC VERT)

- . ÉPLUCHURES DE POMMES DE TERRE
- . ÉPLUCHURES D'AGRUMES
- . ARÊTES DE POISSON
- . OS
- . PEaux DE BANANE
- . SERVIETTES DE TABLE EN PAPIER

## PLASTIQUE & MÉTAL

EMBALLAGES MÉTALLIQUES 100% RECYCLABLES !

- . CANETTE, BOITE DE CONSERVE, AÉROSOL...

BRIQUES ALIMENTAIRES  
. BRIQUE DE LAIT, DE SOUPE, JUS DE FRUITS...

LES BOUTEILLES & FLACONS  
. EAU, HUILE, LIQUIDE VAISSELLE, GEL DOUCHE, SHAMPOING, BOUCHONS PLASTIQUES, ...

## ORDURES MÉNAGÈRES (SAC ROSE)

### TOUT LE RESTE

- . MÉGOTS DE CIGARETTES
- . LANGES & COUCHES JETABLES
- . BALAYURES DE MAISON
- . OS ET COQUILLES DE MOLLUSQUES
- . BARQUETTES EN PLASTIQUE OU POLYSTYRÈNE
- . FILMS & EMBALLAGES PLASTIQUES
- . POTS DE YAOURTS
- . VAISSELLE JETABLE (SAUF SI COMPOSTABLE)
- . PORCELAINE, FAÏENCE
- . BOUCHONS EN LIÈGE, ...

# direction Moulin du Merle

## EN VOITURE



De Paris : Direction Auxerre > Vézelay > Clamecy > Brinon-sur-Beuvron > Ouagne > Moulin du Merle à Saint-Germain-des-Bois.

De Lyon : Direction Dijon > Paris > Avallon > Vézelay > Clamecy > Brinon-sur-Beuvron > Ouagne > Moulin du Merle à Saint-Germain-des-Bois.

Une fois à Clamecy, il vous faut rejoindre la D23. Après le village d'Ouagne, 3 km plus loin sur le côté droit, juste après le panneau indiquant Saint-Germain-des-Bois sur la droite. Attention, ne suivez pas ce panneau, conduisez un peu plus loin jusqu'au Moulin.

## GARE



La gare la plus proche est celle de Clamecy, située à 11 km, soit 13 min en voiture. De là, vous pouvez faire appel à un taxi au : XX XX XX XX XX. La course est à environ 30€.

## BUS



Il n'existe pas de bus qui arrive jusqu'ici. Cependant vous pouvez toujours vous rapprocher jusqu'à Auxerre avec Flixbus, Ouibus, ou Eurolines.



En espérant que vous avez passé un agréable séjour au Moulin du Merle et au plaisir de vous revoir...

Gilberthe





MOULIN DU MERLE  
58 210 Saint-Germain-des-Bois  
+33 (0)6 77 29 83 45  
+33 (0)3 86 27 59 10  
[www.moulindumerle.com](http://www.moulindumerle.com)  
[info@moulindumerle.com](mailto:info@moulindumerle.com)  
[@moulindumerle](https://www.instagram.com/moulindumerle)